

Novembre 2024

# Info Osmoy



<https://osmoy78.eu/>

# Sommaire

## 2. L'ÉDITO

*Le mot du Maire*

## 3. LES INFOS DE LA MAIRIE

*Nouveaux horaires d'ouverture de la mairie*

*If du cimetière label "arbre remarquable"*

*Reprise de deux sépultures*

*Sécurité routière*

*Opération brioches*

*Etat-civil*

## 4. VIE SCOLAIRE ET PÉRISCOLAIRE

*Vacances scolaires 2024-2025 (zone C)*

*Effectifs 2024-2025 au sein du RPI*

*Spectacle de fin d'année du RPI*

*Classe de mer du RPI*

*Tarifs 2024-2025 de la carte Scol'R*

*Nouveaux tarifs d'Yvelines Restauration*

*Ecole dehors*

## 5. HISTOIRE ET PATRIMOINE

*Hommage au caporal Leslie Snider*

*Restauration du lavoir Notre Dame de la Pitié*

## 6. AGENDA - ÉVÉNEMENTIEL

*Repas des aînés le 30 novembre 2024*

*Les marchés de Noël en décembre 2024*

## 7. PORTRAITS ET PASSIONS

*Chloé Collignon, médaillée olympique d'équitation*

*Yanek Ziolkowski, secrétaire de mairie*

*Alain Chamois, la passion des abeilles*

## 8. CONTES ET LÉGENDES DE MON VILLAGE

*L'escapade du Père Noël*

## 9. LES INFOS PRATIQUES

*L'Eglise Saint-Cloud d'Osmoy*

*Le SIEED*

*Le fonctionnement des déchèteries locales*

*La participation citoyenne*

*Le recensement des jeunes de la commune*

*France Services*

## 10. PLACE AUX ENTREPRENEURS

*Mise en avant des entrepreneurs de la commune*

## 11. CONTACTS DE LA MAIRIE

*Coordonnées*

*Horaires d'ouverture de la Mairie*

## LE MOT DU MAIRE

*Chères osmoyennes, chers osmoyens,*

Vous allez découvrir votre nouveau journal relooké et modernisé grâce à Quentin, un jeune stagiaire en communication. Sa proposition a été retenue par la rédaction qui le trouve moderne, dynamique et mettant en valeur les informations essentielles.

Par ailleurs, quelques osmoyens ont fait remarquer à la Mairie que le logo utilisé, qui existe depuis fort longtemps, n'est plus au goût du jour et n'est pas moderne. Une nouvelle mission a donc été confiée à notre stagiaire qui a été très inspiré.

Ainsi, je vous présente le nouveau logo de la Mairie d'Osmoy, en espérant qu'il vous plaira également :



J'ai une grosse pensée pour notre ancienne secrétaire de Mairie, Béatrice GONTIER, qui, après un combat de plus de 4 ans contre la maladie, est décédée en juillet dernier. Elle était en poste depuis septembre 2006. Toutes mes condoléances à la famille.

Cette année 2024 a été marquée par les jeux olympiques et paralympiques Paris 2024. J'espère que, tout comme moi, vous avez profité de cet événement qui a été un réel succès pour nos athlètes français.

Je suis fier de vous annoncer que l'If du cimetière a obtenu le label "arbre remarquable de France" par l'Association A.R.B.R.E.S.

Ce label est une reconnaissance de son caractère patrimonial, de son existence et de son histoire. Il y a lieu de le protéger et de le conserver.



Fin mai, nous recevions Paula et Sarah Cole, descendantes de Leslie Snider, soldat américain qui a trouvé la mort sur notre commune le 18 août 1944.

Une cérémonie a été donnée en l'honneur de ce soldat, qui a touché toutes les personnes présentes. Une belle émotion à laquelle Paula et Sarah n'ont pu retenir leurs larmes.

Un superbe article sur cette cérémonie, étayé de photos, est à lire en pages 9 à 11.

Je vous souhaite une bonne lecture et une belle découverte de votre nouveau journal.

**Le Maire**

**JÉRÔME DURAND**

## NOUVEAUX HORAIRES D'OUVERTURE DE LA MAIRIE À PARTIR DE JANVIER 2025

Votre mairie a décidé d'agrandir ces horaires d'ouverture au public dans le but d'offrir une meilleure qualité de services.

Ainsi, **à partir du 2 janvier 2025**, les horaires d'ouverture au public de votre mairie changent.

- **Lundi de 14h30 à 18h**
- **Mardi de 14h30 à 18h**
- **Mercredi de 9h à 12h et de 14h à 18h**
- **Vendredi de 9h à 11h45 et de 14h30 à 19h**



## IF DU CIMETIÈRE - "ARBRE REMARQUABLE DE FRANCE"

**Le 4 mars dernier, l'if du cimetière a reçu le label "arbre remarquable de France" par l'association "ARBRES."**

La municipalité est très fière de ce label qui rend hommage à l'existence et à l'histoire de cet arbre magnifique. Le certificat sera affiché dans le cimetière prochainement.

A certificate for 'Arbre Remarquable de France' featuring a stylized tree illustration on the left. The text on the certificate reads: 'Le 4 mars 2024, l'association A.R.B.R.E.S. a attribué le label ARBRE REMARQUABLE DE FRANCE à la municipalité pour l'entretien, la préservation et la sauvegarde de l'IF situé dans l'enceinte du cimetière à OSMOY (Yvelines).'. Below the tree is the logo 'A.R.B.R.E.S. REMARQUABLES'. At the bottom, there is a quote: '« Les Arbres Remarquables font partie du patrimoine collectif et doivent être préservés en tant que tels. » Le label est reconnu par le secrétariat d'Etat à la Biodiversité.' and the contact information: 'A.R.B.R.E.S. 181, avenue Daumesnil - 75012 Paris - www.arbres.org'.

Le 4 mars 2024, l'association A.R.B.R.E.S. a attribué le label

**ARBRE REMARQUABLE DE FRANCE**

à la municipalité pour l'entretien, la préservation et la sauvegarde  
de l'IF situé dans l'enceinte du cimetière à OSMOY (Yvelines).

A.R.B.R.E.S.  
REMARQUABLES

« Les Arbres Remarquables font partie du patrimoine collectif et doivent être  
préservés en tant que tels. »  
Le label est reconnu par le secrétariat d'Etat à la Biodiversité.

A.R.B.R.E.S. 181, avenue Daumesnil - 75012 Paris - www.arbres.org

## CIMETIÈRE : REPRISE DE DEUX SÉPULTURES EN ÉTAT D'ABANDON

La Mairie a lancé une procédure de reprise de deux sépultures dont l'état de dégradation présente un risque pour la sécurité des visiteurs du cimetière et un manque de respect pour les défunts. Cette procédure d'une durée d'un an est réglementée par le Code général des collectivités territoriales. Ces deux sépultures datant de plus de 30 ans et la dernière inhumation datant d'au moins 10 ans, elles remplissent les conditions de reprise par la Mairie.

## SÉCURITÉ ROUTIÈRE

Dans le but d'augmenter la sécurité routière dans le village par une signalétique renforcée (pose de panneaux stop, cédez le passage, radar pédagogique...), une demande de subvention a été faite auprès du Conseil départemental des Yvelines.

Le coût total des dépenses envisagées est de 18 085,96 €.

Le Département subventionne à hauteur de 80%, soit 14 468,77 € au titre des amendes de police 2024.

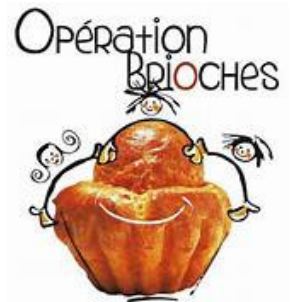
Le reste à charge pour la commune, en autofinancement, est de 3 617,19 €.

## OPÉRATION BRIOCHES

Pour cette énième édition, les bénévoles vous ont proposé des brioches fraîchement sorties des fours de la boulangerie d'Orgerus "les Douceurs de la Croix des Ormes" qui a gentiment accepté de participer à cette belle cause.

Les bénévoles de l'opération brioches souhaitent remercier les osmoyens et osmoyennes qui ont fait preuve, comme tous les ans, de générosité, tant pour l'achat des produits que pour leurs dons.

Leurs remerciements sont également adressés à la Mairie d'Osmoy qui soutient cette opération tous les ans (distribution des flyers, prêt des locaux pour la préparation...) et Monsieur le Maire pour son avance de fonds. La vente a permis de récolter 850,90 € dont les bénéfices seront reversés à l'association "Délös Apei 78" qui se consacre à aider les personnes en situation de handicap.



## ÉTAT-CIVIL

### NAISSANCES

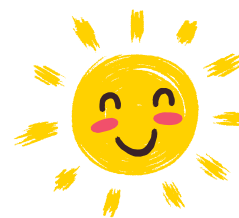
- Matthias SANSON (le 6 juin 2024)
- Maël BODEZ (le 16 septembre 2024)



### MARIAGES

- Pauline DESCHARLES et Jérôme STRAUCH (le 22 juin 2024)





## VACANCES SCOLAIRES 2024-2025 (ZONE C)

Vacances de Noël	> Du samedi 21 décembre 2024 au dimanche 5 janvier 2025
Vacances d'hiver	> Du samedi 15 février au dimanche 2 mars 2025
Vacances de printemps	> Du samedi 12 avril au dimanche 27 avril 2025
Pont de l'Ascension	> Du jeudi 29 mai au dimanche 1er juin 2025
Vacances d'été	> Le samedi 5 juillet 2025



## EFFECTIFS DE LA RENTRÉE SCOLAIRE 2024-2025 AU SEIN DU RPI

Classe	PS	MS	GS	CP	CE1	CE2	CMI	CM2
St Martin des Champs					10	8	8	9
Osmoy	15	11	9	9				
Total 80 élèves	<b>26 à Osmoy</b>		<b>18 à Osmoy</b>		<b>18 à St Martin</b>		<b>17 à St Martin</b>	

## SPECTACLE DE FIN D'ANNÉE DU RPI

Le spectacle de fin d'année des écoles du RPI a eu lieu le 21 juin 2024 à Osmoy, et le beau temps était au rendez-vous.

Pour cet évènement, la chorale "des Champs" de Saint Martin est venue présenter une belle prestation musicale et entraînante.

La publication de cette photo a été autorisée.

La soirée a continué avec un barbecue ouvert à tous, organisé par l'association des parents d'élèves. Le succès était au rendez-vous.



## CLASSE DE MER POUR LES GS-CP-CE 1-CE2-CM 1 ET CM2

Du 1er au 4 juillet 2024, les écoles du RPI ont organisé une sortie scolaire sur le thème de la classe de mer.

Les petits (classes de GS et CP) ont rejoint les autres élèves du CE1 au CM2 le 4 juillet pour passer la journée avec leurs copains et copines.

Petits et grands étaient ravis de ce bol d'air iodé du côté de Ouistreham.



## TARIF 2024-2025 DE LA CARTE DE TRANSPORT SCOLAIRE VERS LES COLLEGES

La CCPH (Communauté de Communes du Pays Houdanais), est gestionnaire pour le compte d'Île-de-France Mobilités de la vente des cartes de transport pour les circuits spéciaux vers les collèges. Elle est donc chargée de vendre les cartes au prix fixé par IDF Mobilités, qui a considérablement augmenté pour la rentrée 2024.



En effet, le prix de la carte est passé de 134,25 € à **275,73 €**.

Cette augmentation importante est due à la baisse de l'aide accordée par le Conseil départemental des Yvelines qui passe de 195 € à 62 € pour les collégiens. Ce dernier fait face à des contraintes budgétaires extrêmes suite à la perte de 140 millions d'euros venant des taxes sur les droits de mutation, perte provoquée par la crise immobilière.

Pour mémoire, le prix réel du transport vers les collèges en milieu rural s'élève à 965,89 € par élève et par année scolaire.

## NOUVEAUX TARIFS D'YVELINES RESTAURATION

Au 1er août 2024, Yvelines Restauration a augmenté ses tarifs à raison de 20 centimes d'euros supplémentaires à la charge de la mairie qui a décidé de ne pas modifier le prix actuel du repas de 5 euros.

# Ecole



# Dehors

La classe des petits et moyens du regroupement pédagogique d'Osmoy Saint Martin des Champs participe au projet Ecole du DEHORS.



### Sous plusieurs formes :

- dans la cour de récréation ou le jardin de la salle des fêtes.
- randonnée à travers champs
- ballade pédagogique dans le village à la recherche d'éléments remarquables : bâtiments, infrastructure, architecture.
- ballade artistique
- ballade mathématiques: chasse aux nombres, aux lignes, aux formes



**Fréquence :** Une matinée tous les 15 jours.



**Lieux :** village, champs environnants, petit bout de forêt gracieusement prêté par monsieur le maire.

### Une autre façon d'apprendre et de nombreux bienfaits :



- connaissance de son environnement et reconnexion à la nature
- stimulation des capacités motrices, de la créativité , de la concentration, de l'autonomie
- réduction du stress et amélioration du bien-être
- amélioration des habiletés sociales et de coopération



*Au plaisir de vous rencontrer sur les chemins.*



## UNE PAGE SUPPLÉMENTAIRE À L'HISTOIRE DU VILLAGE

Dimanche 26 mai 2024 était une journée dédiée à la mémoire du caporal Leslie Snider, tombé sous le feu des allemands le 18 août 1944. Ce soldat américain dont on ne connaissait que son nom et sa date de décès, est devenu "quelqu'un" grâce au travail de recherches de Bastien et Quentin, deux jeunes osmoyens qui se sont acharnés pour connaître son histoire, son passé, sa vie.



## SA VIE, SON HISTOIRE...QUELQUES BRIBES

Leslie Allen Snider est né le 25 mai 1916 à South Fork (comté de Cambria) en Pennsylvanie (USA). Ses parents s'appelaient John Snider et Susan Miller et il avait 4 frères et 4 sœurs.

Le 28 février 1942, il épouse Lillian Patterson. Leur fille, Susan Elizabeth, naîtra en fin d'année 1943.

Sur les 5 frères volontaires pour entrer dans l'armée américaine, seuls Leslie et John-Floyd seront enrôlés en septembre 1942, les autres frères étant trop vieux ou trop jeunes. Leslie sert dans le 106ème escadron de cavalerie mécanisé.

Arrivé en France en juin 1944, il perdra la vie le 18 août au lieu-dit "Moyencourt" à Osmoy, lors de la bataille du Vexin. Il n'avait que 28 ans.

Bastien et Quentin ont pu mettre la photo du monument aux morts sur un site américain "Find a grave" sur lequel ils ont trouvé quelques informations. Paula Fintel Cole dont le mari est un arrière petit neveu de Leslie Snider, leur a répondu. Elle annonçait la venue, en France, de sa fille Sarah Cole, au printemps 2024.

Sarah a ensuite pris contact avec la Mairie d'Osmoy. Elle précisait qu'elle faisait un périple de plusieurs mois en Europe et qu'elle souhaitait se recueillir au monument aux morts d'Osmoy.

C'est ainsi qu'une cérémonie en l'honneur de Leslie Snider a légitimement été décidée.

Grâce à Sarah, nous avons pu obtenir quelques renseignements sur sa vie passée et des photos.

Enfin, 80 ans après son décès, nous pouvons mettre un visage sur ce soldat américain.



## CÉRÉMONIE EN L'HONNEUR DE LESLIE SNIDER

Le dimanche 26 mai 2024 fut une belle journée ensoleillée pour rendre hommage au caporal américain Leslie Snider. Le Maire a commencé par présenter Paula et Sarah au public. Il a ensuite lu un texte en anglais et en français retraçant le parcours de cette fabuleuse histoire. Il a également lu un texte écrit par Jocelyne Rigal (osmoyenne) dédié à Leslie Snider, un bel hommage rendu tout en poésie.

Paula et Sarah étaient très touchées par ces attentions.

Il faut reconnaître qu'il y avait énormément d'émotion lors de cette cérémonie, notamment lorsque l'hymne américain a retenti.



Plaque offerte par la municipalité à Paula et Sarah

C'est particulièrement ému que Quentin, larmes aux yeux, a répondu au journal "Le Parisien" :

*"C'est l'aboutissement de plusieurs mois de travail sur cet homme. Aujourd'hui, j'ai l'impression de l'avoir vraiment connu. C'est tellement émouvant de rendre hommage à un soldat qui a donné sa vie pour nous."*

Sarah, au journal "Le Courrier de Mantes" :

*"C'est inattendu de voir toutes ces personnes réunies pour Leslie. Il nous regarde d'en haut et il est sans aucun doute content de voir qu'on l'honore toujours."*

Paula, au journal "Le Parisien" :

*"Je ne m'attendais tellement pas à vivre ce moment. Ça fait chaud au cœur de savoir qu'ici, sa mémoire ne se perdra pas. Nous sommes bouleversées. Leslie avait un but : servir. Sa mort a un sens parce qu'il s'est battu pour la liberté."*



78 | OSMOY Quentin et Bastien Simoneau ont retracé l'histoire d'un caporal tué en août 1944, lors de la bataille du Vexin. Dimanche, le village a rendu hommage à Leslie Snider, avec deux descendantes.

## Deux passionnés ravivent la mémoire d'un soldat américain



Quelle fierté pour Bastien et Quentin de poser devant le monument aux morts aux côtés de Sarah. Cette rencontre qu'ils n'auraient jamais imaginée possible a bien eu lieu.

Et quelle fierté pour la municipalité de voir la mémoire ravivée de ce soldat grâce à eux. Une page de l'histoire du village qui leur revient.

Bon nombre de personnes les ont félicités pour ce travail de longue haleine, et c'était mérité.

Une nouvelle mission leur a même été confiée par un élu de Septeuil : retrouver des informations sur un autre soldat décédé sur sa commune. Ne doutons pas qu'ils sauront à nouveau mettre à jour les mystères de cet autre GI.

Leslie Snider a reçu, à titre posthume, la "bronze star metal" (médaille de l'étoile de bronze), décoration des armées des Etats-Unis décernée pour bravoure, héroïsme et mérite.

En effet, dans un journal américain, il est précisé que Leslie Snider voulant protéger ses camarades d'infortune et leur permettre de se mettre à couvert, a tenté d'immobiliser les allemands avec une mitrailleuse de calibre 30.

Malheureusement, l'ennemi a répondu avec un obus explosif ne laissant aucune chance à Leslie.



Un vin d'honneur a ensuite été offert par la Mairie à la salle communale.

Après un repas privé, Paula et Sarah ont découvert le lieu du décès de Leslie Snider (chemin de Moyencourt).

Elles se sont longuement recueillies et n'ont pas caché leur émotion en ce lieu si important pour elles et si douloureux, imaginant les derniers instants de Leslie.

Elles ont vivement remercié la Mairie pour cet accueil et cette cérémonie qui les a rassurées. Elles savent à présent que Leslie Snider n'a pas été oublié et qu'il reste une page de l'histoire de notre village.



## RÉNOVATION DU LAVOIR CHEMIN NOTRE DAME DE LA PITIÉ

Le samedi 6 avril 2024, sous l'impulsion de deux habitantes d'Osmoy, Mmes Manuela VARAY et Nathalie BERNARD, un petit groupe d'osmoyens bénévoles résidant chemin Notre Dame de la Pitié, s'est donné rendez-vous au lavoir pour lui faire un brin de toilette.

Ce joli petit lavoir avait, en effet, besoin d'un entretien de ses murs, de ses bacs et de sa toiture.

Toute la matinée, nous avons donc eu des grimpeurs, des gratteurs, des couvreurs et d'autres pros du "karcher" pour mener à bien ces activités, chacun étant venu avec son propre matériel.

Et pour la touche finale, quelques plantations ont été ajoutées, offertes par les bénévoles.

Après ces efforts, le réconfort : la fin des travaux s'est donc conclue par un déjeuner très convivial où chacun avait apporté sa contribution au repas qui s'est déroulé en face du lavoir.

Merci donc aux participants de cette journée pour ce moment de partage qui a permis de réunir des habitants bénévoles pour une cause qui leur était commune :

Messieurs Belarmino DE SOUSA, Philippe POTTIER, Frédéric BERNARD, Bernard DOMON, Stéphane DURAND et Jacques JOZWIAK.

Merci également aux épouses pour leurs bons petits plats !

Enfin, merci à M. le Maire, Jérôme DURAND, venu trinquer avec nous pour le verre de l'amitié.

*Article rédigé par Manuela VARAY*



## REPAS DES AINÉS 2024

Le repas des aînés offert par la municipalité aura lieu le samedi 30 novembre 2024.

## MARCHÉS DE NOËL EN DÉCEMBRE 2024

### Dimanche 1<sup>er</sup> décembre :

Garancières : salle des fêtes de 10h à 18h

Le Perray-en-Yvelines : place de la Mairie de 11h à 19h

Nézel : chemin des Hamards de 10h à 18h

Saint-Léger-en-Yvelines : maison du village place du Gros Billot de 10h à 18h

Triel-sur-Seine : espace Rémi Barrat de 10h à 18h

### Vendredi 6 décembre :

Jambville : salle des fêtes rue des Sports de 16h à 22h

### Samedi 7 décembre :

Epône : centre-ville

Flexanville : salle des fêtes de 10h à 18h

Jouars-Pontchartrain : parking du foyer rural place du Maréchal Foch

Le Perray-en-Yvelines : place de la Mairie de 11h à 19h

Orgeval : Mairie rue du Docteur Maurer

Porcheville : salle des fêtes de 13h à 18h

Voisins-le-Bretonneux : gymnase des Pyramides, mail de Schenefeld de 10h à 18h

### Dimanche 8 décembre :

Auteur-le-Roi : parc de la Mairie 25 Grande Rue de 10h à 18h

Epône : centre-ville

Galluis : 5 rue de Montfort

Le Perray-en-Yvelines : place de la Mairie de 11h à 19h

Maulette : salle des fêtes route de Gambais de 9h à 18h

Orgeval : Mairie rue du Docteur Maurer

Poigny-la-Forêt : salle polyvalente route de Rambouillet de 10h à 17h30

Porcheville : salle des fêtes de 10h à 18h

Voisins-le-Bretonneux : gymnase des Pyramides, mail de Schenefeld de 10h à 18h

### Samedi 14 décembre :

Bennecourt : salle des fêtes à partir de 10h

Bouafle : place de la Mairie de 17h à 21h

Cernay-la-Ville : jardins Philippe Rocher de 14h à 20h30

Conflans-Sainte-Honorine : stade Claude Fichot

Les Alluets-le-Roi : espace culturel de 10h à 18h et place du village de 10h à 17h

Thoiry : salle polyvalente de 9h à 17h

### Dimanche 15 décembre :

Bazainville : atelier 83 route de Tacoignières de 9h30 à 17h30

Bennecourt : salle des fêtes à partir de 10h

Conflans-Sainte-Honorine : stade Claude Fichot

Dammartin-en-Serve : 4 rue Yolande Morice de 9h à 18h

Les Alluets-le-Roi : espace culturel de 10h à 18h et place du village de 10h à 17h

Rambouillet – Bergerie Nationale de 10h à 18h (feu d'artifice à 18h)



## CHLOÉ COLLIGNON, MÉDAILLÉE D'OR DES CHAMPIONNATS DE FRANCE D'ÉQUITATION 2024



**Chloé COLLIGNON, jeune osmoyenne de 18 ans, vient de décrocher la médaille d'or aux championnats de France d'équitation 2024 dans la discipline Concours de Saut d'Obstacles (CSO), catégorie Club 1 équipe jeune cavalier, et a gentiment accepté de se dévoiler pour l'Infosmoy.**

La commune est très fière d'elle et la félicite pour cette belle victoire. Bravo Chloé.

Le CSO consiste à enchaîner un parcours d'environ 12 obstacles avec différentes difficultés, par exemple le type d'obstacle, le tracé, la hauteur...selon le niveau de l'épreuve.



"J'ai commencé l'équitation vers l'âge de 3 ans, je n'ai jamais lâché car c'est ma passion. Cela demande un entraînement quotidien et beaucoup de concentration."

"Cette année, j'ai pu prendre le départ dans une épreuve individuelle et une par équipe en Club 1 (indice de l'épreuve) aux championnats de France. Deux épreuves distinctes composées de 2 manches obligatoires. La première se joue au chrono : plus le chrono est rapide, plus on est en haut dans le classement mais il ne faut prendre aucun point de pénalité (chutes de barres, temps dépassé...)." La deuxième se joue uniquement sur les points de pénalité, le parcours étant plus compliqué que la veille afin de provoquer des pénalités. S'il y a égalité de points dans les premiers du classement (minimum les 2 premiers), un barrage (nouveau parcours plus court) fera la différence et donnera les médailles aux plus rapides et sans faute."

"Individuellement, le résultat provient bien sûr que de soi-même par accumulation de chaque manche. En équipe, nous sommes 4 maximum mais seulement les 3 meilleurs résultats de chaque manche comptent. Il est donc important que chacun fasse de son mieux pour compenser si besoin les difficultés des coéquipiers. Atteindre les 3 premières marches du podium provient donc d'un parcours parfait (ou presque) tout au long des championnats, et d'une concentration à chacune des étapes."

**"Cette médaille a été une concrétisation par équipe, mais aussi personnelle. Le travail était de mise pour permettre à l'équipe d'atteindre la première marche. C'était une expérience incroyable qui donne envie de continuer de travailler dur pour évoluer vers le haut niveau."**

"Mon coéquipier s'appelle Larino II VHJ Z, surnommé Nono. Il est âgé de 20 ans. Il m'a accompagnée toute l'année dernière. C'est un cheval exceptionnel avec de nombreuses qualités mais aussi avec ses difficultés. Il n'est pas facile mais il a un cœur énorme. Il a marqué ma vie de cavalière par son caractère si particulier et attachant. Larino a pris sa retraite suite à ces championnats et profite tranquillement, avec ses copains, dans un grand pré."



## YANEK ZIOLKOWSKI : SECRÉTAIRE DE MAIRIE

Yanek Ziolkowski a été recruté, en 2023, en qualité de secrétaire de Mairie et a commencé le 13 septembre.

Vous le connaissez peut-être déjà ?

Il a cependant accepté de se prêter au jeu des questions/réponses.



### Quelles ont été vos motivations pour candidater à la Mairie d'Osmoy ?

Pouvoir me rapprocher de la région parisienne que j'aime beaucoup. Mais aussi pour découvrir une commune un peu plus grande, mais pas trop, que celles pour lesquelles j'ai travaillé. Je passe quand-même de 3 communes d'Eure-et-Loir (entre 15 et 90 habitants) à une seule commune de 410 habitants, ce n'est pas rien.

### Un homme sur un poste de secrétaire de Mairie, ce n'est pas commun ?

Effectivement, ce n'est pas commun qu'un homme gère ce type de poste. Mais je suis très à l'aise et ce métier me plaît. Je privilégie la qualité du travail, avec de la pédagogie pour expliquer certaines demandes.

Le fait d'être seul à gérer l'administratif dans une commune comme Osmoy permet réellement de voir l'immensité des tâches à faire, et surtout dans tous les domaines.

### Quelles sont les tâches que vous appréciez le plus et pourquoi ?

J'aime beaucoup les périodes électorales car je travaille de façon étroite avec la Préfecture, mais aussi établir les actes des évènements comme une naissance ou un mariage, avec un travail minutieux en amont. J'apprécie particulièrement le relationnel, notamment avec les habitants et c'est toujours un plaisir de les accueillir en Mairie.

### Depuis votre prise de poste à Osmoy, estimez-vous avoir évolué dans la connaissance des tâches ?

J'ai surtout acquis plus de connaissances, notamment dans le domaine de l'urbanisme et de la fiscalité, et plus de rapidité dans les tâches quotidiennes.

### Envisagez-vous de passer le concours afin d'être titularisé après un an de stage ?

J'aimerais beaucoup passer le concours, même si maintenant il existe d'autres possibilités d'être titularisé. Je l'ai passé une première fois mais sans succès. Alors j'espère le réussir la prochaine fois.

### Trouvez-vous un soutien auprès des élus pour certaines missions ou de l'aide quelle qu'elle soit ?

Tout à fait. J'apprécie la solidarité de l'équipe municipale qui m'aide beaucoup dans certaines tâches. Par ailleurs, la mémoire des anciens élus est précieuse et me permet d'obtenir des renseignements sur le passé de la commune ou ses habitants que je ne connais pas tous encore. Ces informations m'aident à avancer dans mon travail et dans les dossiers à gérer.

### De l'avis général des élus, vous êtes efficace, dévoué, accueillant. Ce portait résume t'il bien ce que vous pensez être ?

Je n'ai pas pour habitude de prendre pour acquis les compliments ou les qualités que j'ai. Mais merci pour cet avis que je prends avec grand plaisir. Je confirme que je suis dévoué envers les administrés quels qu'ils soient, et accueillant car c'est le rôle du service public de pouvoir accueillir et renseigner chaque personne.

### Afin que les habitants vous connaissent davantage, quels sont vos activités ou vos loisirs ?

J'aime beaucoup lire (essais, société, documents, politique), voyager pour connaître les autres cultures, écouter de la musique, regarder la télévision ("Quotidien" par exemple, les documentaires, des séries comme "scènes de ménage" ou "Grey's Anatomy"). J'ai fait aussi de la danse depuis plus de 15 ans (Modern'Jazz) et j'envisage d'en refaire prochainement.

## ALAIN CHAMOIS : PASSION DES ABEILLES

Alain Chamois, passionné par le monde des abeilles et apiculteur amateur, a accepté d'en parler dans l'Infosmoy pour vous faire découvrir cet insecte au final peu connu, si ce n'est pour son travail de butineuse.

### Anatomie de l'abeille :

La tête est composée de 2 antennes, 2 gros yeux et une trompe (rostre).  
Le corps est représenté par un thorax, un abdomen, de 4 ailes et 6 pattes.

### Il ne faut pas confondre l'abeille avec la guêpe.

L'abeille est plus petite et plus trapue, alors que la guêpe est plus profilée. La robe de l'abeille est jaune et brune, celle de la guêpe est jaune rayée de noir. La guêpe est plus agressive que l'abeille et elle est carnivore.

### La ruche :

La ruche est un espace de vie artificiel dans lequel un essaim d'abeilles sociales peut vivre, s'y développer et produire du miel.

On trouve une reine dont le corps est plus volumineux que les autres congénères. Elle peut pondre jusqu'à 5000 oeufs par jour.

Les ouvrières (nettoyeuses, nourrices, cireuses, architectes, magasiniers, ventileuses, gardiennes, butineuses) sont chargées, quant à elles, d'assurer le développement, la bonne santé et l'apport de nourriture dans la ruche.

On y trouve également de faux bourdons sans dard, dont la fonction est de féconder les jeunes reines. Les ouvrières les tuent à la fin de l'été.

### Le rôle de l'abeille dans l'environnement :

La pollinisation est essentielle pour l'écosystème et consiste à transporter les grains de pollen par l'intermédiaire d'un pollinisateur, d'une plante à l'autre ; seulement 10% de fleurs étant pollinisées par le vent.

La pollinisation est la conséquence indirecte de l'insecte (abeille, bourdon, papillon) qui consomme le nectar et/ou le pollen.

L'abeille a un impact sur la forme et le goût du fruit ainsi que sur la quantité.

### Produits de la ruche :

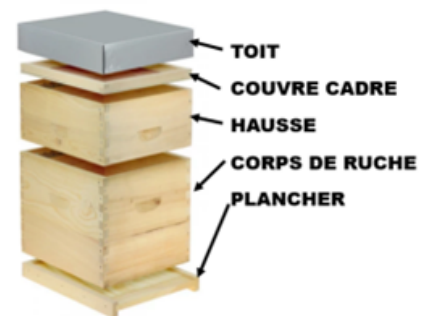
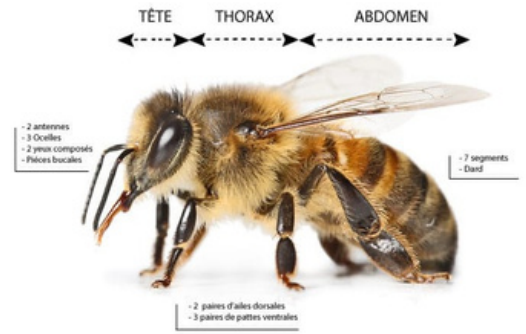
**Le miel** est issu du nectar de fleurs ou de miellat puis enrichi d'enzymes par l'abeille. Il est déshydraté et stocké dans des alvéoles.

Pour produire 500 grammes de miel, les abeilles doivent effectuer 17 000 voyages, visiter 700 000 fleurs, soit 7000 heures de travail.

**Le pollen** est issu des étamines mâles (organes reproducteurs chez les végétaux) sous formes de grains.

**La gelée royale** (ou or des abeilles) est une substance produite par les abeilles ouvrières pour nourrir les larves et la reine. Elle est située dans les cellules royales et récoltée au 3ème jour en retirant la larve et par aspiration. Elle est peu produite en France.

**La cire** sert à la production de bougies, de cosmétiques (fabrication de rouge à lèvres) et dans la pharmacie (dermatologie).





*Si vous tendez l'oreille le 24 décembre au soir, vous entendrez les étoiles murmurer dans le ciel.  
En vérité, elles murmurent pour se raconter des histoires. Des histoires de Noël.  
Voici l'une de ces histoires.*

## L'ESCAPADE DU PÈRE NOËL

C'était bientôt Noël ! Le vieillard en habit rouge lisait de nombreuses lettres, notait les commandes, calculait le coût des achats et des transports...De quoi aigrir son humeur, me direz-vous ? Mais non, pas du tout ! Il n'en était rien : le Père Noël menait toujours allègrement sa tâche !

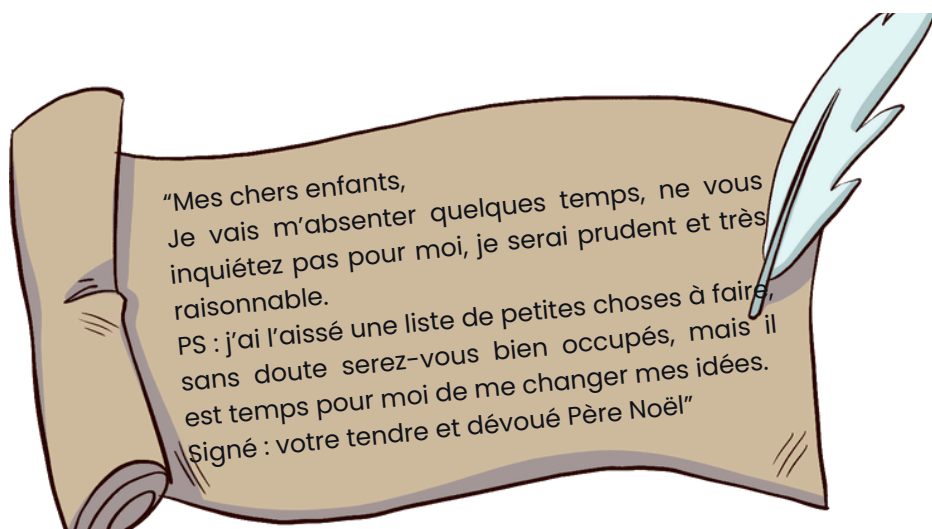
Un soir, cependant, les doigts noués et la vue troublée, le vieux bonhomme s'était dit qu'il devrait, c'était évident, se délasser et prendre un peu de bon temps. Comme à cet instant les lutins s'en allaient, tout joyeux, en fredonnant, il leur demanda :

*"Mais où allez-vous ainsi mes chers petits ? Vous êtes si souvent partis !"*



Les gamins répondirent qu'ils allaient prendre la route d'Osmoy, puis celle de Saint-Martin des Champs, pour aller chanter des heures durant avec des amis forts gais et accueillants.

Ces réponses laissèrent l'auguste vieillard songeur. Bien qu'il ait eut un grand âge, si lui aussi s'évadait un peu malgré tout ? S'il partait en vadrouille ? Ses mains se délieraient et sa vision n'en serait peut-être que plus claire ? C'est ainsi que dès le lendemain, il s'en alla, sur la pointe de ses bottes, non sans avoir épinglé au mur de l'atelier, une lettre destinée aux lutins :



Bien que déconcertés à la lecture de ce message, les petits bonhommes prirent la chose du bon côté : ils reconnaissaient là le caractère bien trempé et malicieux de leur aîné !

Soit, ils s'attèleraient à la tâche...sans lui ! Mais après quelques jours, les courageux lutins s'interrogèrent :

*"Quand notre coquin de Papa Noël reviendra-t-il ? Nos journées sont de plus en plus courtes et notre travail de plus en plus pesant !"*

Le découragement allait les gagner, lorsqu'un après-midi, une énorme machine déboula en pétaradant à vous cogner les tympans. Les petits découvrirent alors, non sans surprise, une magnifique moto rouge, rouge écarlate, rutilante et rugissante...conduite par...le Père Noël en personne ! Oui, vous avez bien entendu, le PERE NOEL EN PERSONNE !!!



Le brave homme descendit prestement de l'engin, se débarassa de son casque et de ses bottes :

"Ah ! " s'exclama-t-il. "Je n'avais pas répondu à l'appel de la route depuis bien des années ! Ma fatigue s'est envolée, me voilà revenu en pleine forme et bien gai !"

"Mais où étiez-vous ? Qu'avez-vous fait ?" demandèrent les lutins tout excités.

Le vieillard répondit :

"J'ai sillonné le département et j'ai découvert des lieux charmants. Cependant, vous me connaissez, je ne suis pas un baroudeur, suivant le code de la route en tout honneur, j'ai malgré tout fait mon petit effet : dans chaque village, les petits, bien agités, de mille bravos, à la sortie de l'école m'ont acclamé ! Et puis...voyez, voyez, j'ai aussi saisi l'occasion de faire quelques achats, par-ci, par-là." répondit le Père Noël en ouvrant son coffre de moto rempli de cadeaux.

Devant les lutins abasourdis, le vieil homme s'installa à son bureau pour contrôler en un rien de temps la dernière livraison de présents pour petits et grands. Puis, se levant d'un bond, il encouragea les rennes de mille caresses, vérifia longtemps le bon état du traîneau, puis s'écria :

"Dans deux jours, Noël ! Ce sera un soir merveilleux, mes amis ! Je me sens tout ragaillardi, allons-y."

Cette année-là, le 24 décembre au soir, lorsque les horloges sonnèrent minuit, rennes et lutins eurent bien du mal à suivre le Père Noël tout guilleret, qui se glissait en un éclair dans les cheminées.

*C'est ainsi qu'en murmurant, les étoiles de Noël achevaient leur histoire.*

Jocelyne RIGAL



Illustration : Yvette AUFFRET

## LES INFOS PRATIQUES



### ÉGLISE CATHOLIQUE

L'Église Saint-Cloud d'Osmoy est un édifice ancien, datant du XVIII<sup>e</sup> siècle, faisant parti du patrimoine culturel de la commune.

Tous les 8 Septembre, lors du jour de la Nativité de la Vierge, il existait un pèlerinage allant de l'Église à la chapelle. Celui-ci avait pour objectif de vénérer la statue de Notre-Dame datant du XV<sup>e</sup> siècle. Les fidèles faisaient alors le tour du village en portant cette statue, afin de se rendre à une source d'eau bénite.



**Accueil Paroissial :** 75 Grande Rue, 78550 Houdan

▶ [accueil@cathoudanais.fr](mailto:accueil@cathoudanais.fr) - 01.30.59.61.39

**Curé des Catholiques en pays Houdanais**

▶ [pierre.bothuan@catholique78.fr](mailto:pierre.bothuan@catholique78.fr) - 06.12.51.71.53

**Mme Fernanda DA SILVA, relais de clocher pour Osmoy**

▶ [osmoy@cathoudanais.fr](mailto:osmoy@cathoudanais.fr)

**Chapelle Notre-Dame de la Pitié : pèlerinage en septembre**

**Toutes les informations de la paroisse sont à retrouver sur le site internet : [www.cathoudanais.fr](http://www.cathoudanais.fr)**



### SIEED - GESTION DU RAMASSAGE DES POUBELLES

Toute demande de réparation ou de changement de poubelle doit se faire par un formulaire disponible sur le site internet de la commune (Vie pratique - Déchets et encombrants), à retourner au SIEED par courrier au **29 Bis rue de la Gare 78890 Garancières** ou par mail à [badge@sieed.fr](mailto:badge@sieed.fr)

#### Ramassage des déchets végétaux

Seul le container marron est à utiliser.

**Plus aucun sac papier n'est collecté.**

Sont tolérés 5 fagots par foyer et par ramassage composé de branches ficelées : **1.5 m de longueur et 5 cm de diamètre.**

Ramassage le mardi après-midi :

**du 2 avril au 10 décembre 2024.**

Exception en juillet et août, ramassage :

- Mardis 9 et 23 juillet 2024
- Mardis 6 et 20 août 2024

#### Ramassage du tri sélectif

- Tri sélectif : **container jaune**
- Déchets ménagers : **container vert**

Ramassage le **mercredi matin.**

#### Ramassage des encombrants

Ramassage uniquement sur rendez-vous **2 fois par an et par foyer** sur le site : [www.sieed.fr](http://www.sieed.fr) rubrique "espace particulier" ou par téléphone **01.34.86.65.49** (taper 2).

**Les collectes des déchets sont assurées tous les jours fériés sauf le 1er mai.**

## LES DÉCHÈTERIES LOCALES

Il existe plusieurs déchèteries locales accessibles à tous gratuitement, proches d'Osmoy.

**Garancières - Boutigny-Prouais - Houdan - Méré**

Ces dernières sont accessibles **uniquement avec un badge magnétique, délivré gratuitement par le SIEED** : <https://www.sieed.fr>.



La demande du badge d'accès aux déchèteries s'effectue par un formulaire disponible sur le site internet de la commune (Vie pratique - Déchets et encombrants) à retourner au **SIEED** par courrier au **29bis rue de la Gare 78890 Garancières** ou par mail à [badge@sieed.fr](mailto:badge@sieed.fr) avec les pièces justificatives demandées.

### Déchèterie de HOUDAN - 78550

*Route d'Anet - Voie communale n° 2*

### Déchèterie de MERE - 78490

*11 Route de la Bardelle - Chemin Rural n° 11*

**Lundi** : 10h00 à 12h30 / 13h30 à 17h00

**Mardi, mercredi et jeudi** : fermée

**Vendredi** : 10h00 à 12h30 / 13h30 à 17h00

**Samedi** : 10h00 à 12h30 / 13h30 à 17h00

**Dimanche** : 9h00 à 13h00

### Déchèterie de BOUTIGNY-PROUAI - 28410

*Les Joncs - Au croisement RD 305 -101*

### Déchèterie de GARANCIERES - 78890

*29 Bis route de la Gare*

**Lundi, mercredi et jeudi** : fermée

**Mardi** : 10h00 à 12h30 / 13h30 à 17h00

**Vendredi** : 10h00 à 12h30 / 13h30 à 17h00

**Samedi** : 10h00 à 12h30 / 13h30 à 17h00

**Dimanche** : 9h00 à 13h00

**Les déchèteries sont fermées les 1er janvier, 1er mai et 25 décembre.**



**MINISTÈRE  
DE L'INTÉRIEUR**

*Liberté  
Égalité  
Fraternité*

## PARTICIPATION CITOYENNE

Ce dispositif s'inscrit dans le cadre de la démarche partenariale entre les forces de l'ordre, les élus et la population, afin d'améliorer la prévention et la lutte contre la délinquance.

La Mairie d'Osmoy entretient une collaboration avec la gendarmerie de Septeuil et des correspondants volontaires de la commune.

**Si vous constatez des événements, des personnes ou tout acte suspects, n'hésitez pas en informer :**

- **M. DUPAIN, chemin du Pré Clos (06.79.61.22.85)**
- **Mme et M. CAMUS, chemin du Pré Clos (06.64.22.18.00)**



## LE RECENSEMENT DES JEUNES DE LA COMMUNE

**Faire le recensement citoyen dès 16 ans est obligatoire**, que vous résidiez en France ou à l'étranger. L'attestation de recensement permet de s'inscrire, avant l'âge de 18 ans, à un examen (BEP, CAP...) ou un concours administratif en France. Vous serez alors convoqué à la Journée Défense Citoyenneté (JDC) obligatoire. L'attestation de la JDC permet de s'inscrire à un examen, un concours administratif et notamment au permis de conduire à partir de 18 ans.

**Le recensement doit se faire dans les 3 mois qui suivent celui du 16ème anniversaire.**

**Il est possible de réaliser les démarches de recensement sur internet ou en Mairie**

### En Mairie

Le recensement est à effectuer à la Mairie de résidence la personne concernée.

Pièces à fournir :

- Carte nationale d'identité ou passeport valide
- Livret de famille
- Justificatif de domicile

### Sur Internet

Le recensement est à effectuer sur le site :

<https://www.service-public.fr/particuliers/vosdroits/R2054>

Pièces à fournir :

- Carte nationale d'identité ou passeport valide
- Livret de famille

**Pour davantage d'informations, vous pouvez consulter le site internet du gouvernement :**

<https://www.service-public.fr/particuliers/vosdroits/F870>



**Service d'accompagnement des usagers dans les démarches administratives.**

Cette institution permet aux citoyens français d'accéder à un **service gratuit** de proximité afin de bénéficier d'un accompagnement administratif sur les thématiques suivantes : allocations familiales, ANTS, assurance retraite, assurance maladie, chèque énergie, finances publiques, France Travail, France Rénov', la poste, MSA et point justice.

Pour toutes vos démarches administratives, vous pouvez joindre l'antenne de THOIRY située 1 place de la Fontaine :

- [thoiry@france-services.gouv.fr](mailto:thoiry@france-services.gouv.fr)
- **01.34.94.77.43**

### Horaires de l'antenne de THOIRY

- Lundi** : 9h30 à 12h30 / 14h00 à 18h00
- Mardi** : 9h30 à 12h30 / 14h00 à 18h00
- Jedi** : 9h30 à 12h30 / 14h00 à 18h00
- Vendredi** : 10h00 à 12h30 / 14h00 à 19h00
- Samedi** : 9h30 à 12h00



**Michel GEORGET**  
**DU ROUGE AU VERT**  
 TRANSFORMATION & OPTIMISATION DES MOYENS  
 2 résidence La Colfière F-78910 OSMOY  
 +33 (0)6 07 24 47 24  
 Join me on [www.durougeauvert.net](http://www.durougeauvert.net)

**Assistance à Maîtrise d'Ouvrage des marchés de communication**  
**Optimisation des coûts de communication des ETI, Grands Comptes & Marchés Publics**

**Pour les PME et ETI**

Accompagnement des entreprises en organisation, communication et conduite de changement  
 Assistance à maîtrise d'ouvrage des marchés de communication

**Pour les ETI & Grands Comptes**

Contrôle et analyse des coûts des campagnes de communication, optimisation des investissements  
 Recommandations et négociations des coûts de production des événements d'entreprise

Plus d'information sur [www.durougeauvert.net](http://www.durougeauvert.net)

Agence WEAV  
 WEB - INFO - DOMO



[www.weav.fr](http://www.weav.fr)

**Jérémy Morize**  
 SWISS KNIFE

**06 17 96 76 89**  
[morize@weav.fr](mailto:morize@weav.fr)

17, chemin de la mare à Jean  
 78910 Osmoy



Crée en 1975, SELIMEX s'est rapidement spécialisée dans la transformation des matières plastiques par injection et plus particulièrement par extrusion soufflage. D'abord orientées vers les flaconnages pour produits alimentaires les fabrications se sont progressivement élargies à tous les contenants puis aux pièces techniques pour tous secteurs.

**Siège social**

9, Chemin du Pavillon  
 78910 - OSMOY  
 Tel: 01 34 94 67 41  
 Fax: 09 70 62 64 75  
 Mail: [selimex@wanadoo.fr](mailto:selimex@wanadoo.fr)



**Site de Fabrication**

ZI La Booz  
 61110 - BRETONCELLES  
 Tel: 02 37 29 07 60  
 web: [selimex.fr](http://selimex.fr)  
 Modification en cours



**AUREA SELLA**

Tapisserie d'Ameublement

Réfection de fauteuils modernes et traditionnels. Confection de coussins et d'articles de maroquinerie.

[aureasella.6@gmail.com](mailto:aureasella.6@gmail.com)

06.98.43.90.47

[aureasella](https://www.instagram.com/aureasella)



**Vous souhaitez**  
**VENDRE, ACHETER un bien?**

Faites confiance à votre conseiller immobilier  
 indépendant, habitant votre secteur !



**Thierry VILLETTE**

06 . 81 . 17 . 38 37  
[thierry.villette@safti.fr](mailto:thierry.villette@safti.fr)



<https://www.facebook.com/safti.thierry.villette/>

Agent commercial du réseau SAFTI immatriculé sous le n°519893945 à Versailles agissant pour le compte de SAFTI (523964328 Toulouse) sous la carte professionnelle CPI 3101 2018 000 0290936

**VINCENT%**



**PLOMBERIE**  
**CHAUFFAGE**  
**ADOUCCISSEUR**  
**SALLE DE BAIN**  
**CHAUDIÈRE GAZ**

15 chemin du moutier  
 78910 OSMOY

06 64 85 04 81

[plombier@vincentpour100.fr](mailto:plombier@vincentpour100.fr)

Siret : 889 798 997 00017



**STÉPHANIE MASSONNEAU - JMS - EI**  
**ASSISTANTE ADMINISTRATIVE**

**aadprox**

Liquidation retraite - Pré-comptabilité - Social-paie - Sécurité

☎ 06.86.77.37.84  
 ✉ s.massonneau@aadprox.com  
 📍 THOIRY ET ALENTOURS



**evaliz**

 **Céline Pout**  
**INFOGRAPHISTE MAQUETTISTE FREELANCE**

Je mets à votre service mon savoir-faire, ma rigueur et ma créativité, pour donner vie à votre stratégie de communication, lui donner du sens, une émotion, au plus près de vos besoins et de vos valeurs.



 Création de logos  
 Supports commerciaux

 Plaquettes  
 Catalogues

📍 19, chemin N-D de la Pitié  
 78910 Osmoy  
 ☎ 06 18 04 46 26  
 ✉ pouitceline@gmail.com  
 🌐 celinepout-infographiste.fr

N° de Siret : 513 276 345 00024

 **Julien SIMON**  
 Dépannage, Installation, Diagnostique, Formation, Conseil,  
 Création, Entretien ...

**INFORMATIQUE**

23 chemin du Pré Clos  
 78910 OSMOY  
 06 68 90 73 74

contact@sjpro.fr  
 www.services.informatique.sjpro.fr

**GÉRALDINE PICOT**  
 Consultante en temps partagé  
 ou au projet

**COMMUNICATION  
 D'ENTREPRISE**

06.84.10.80.81

- ≡ Supports de communication
- ≡ Réseaux sociaux
- ≡ Communication interne
- ≡ Marketing digital
- ≡ Évènementiel

 **Olivier MARTIN**  
 omartin.tradibatiment@gmail.com  
 Mob : 06.64.47.23.71

Travaux d'étanchéité et de maçonnerie

55 avenue de la Convention – 94110 ARCUEIL



**Béatrice IDIARD CHAMOIS**

Sage-Femme

Experte Handicap Parentalité - Haptonomie  
 0778809124 - beatrice.idiardchamois@gmail.com

**Maison de la Santé**

13 rue de la Libération 78930 GUERVILLE

# CONTACTS DE LA MAIRIE

Le Comité de Rédaction est joignable par courrier en Mairie ou par mail : [Infocom.osmoy78@gmail.com](mailto:Infocom.osmoy78@gmail.com)



## COORDONNÉES DE LA MAIRIE

14 Chemin du Moutier, 78910 Osmoy



Téléphone : 01 34 87 23 67



Mail général : [mairie@osmoy78.eu](mailto:mairie@osmoy78.eu)



Mail urbanisme : [mairie-urba@osmoy78.eu](mailto:mairie-urba@osmoy78.eu)



Site internet : [www.osmoy78.eu](http://www.osmoy78.eu)

## HORAIRES D'OUVERTURE AU PUBLIC

**JUSQU'AU 31 DÉCEMBRE 2024**

- **Mercredi** : 9h00 à 12h00 / 13h00 à 16h00
- **Vendredi** : 10h00 à 12h00 / 14h00 à 18h30
- **Le 3ème Samedi de chaque mois** : 9h00 à 12h00

Tous les journaux "Infosmoy" sont consultables sur le site internet de la commune. Ils peuvent également vous être adressés par mail ou en version papier.

Pour cela, il suffit de remplir le coupon ci-dessous et le retourner à la mairie.



Nom \_\_\_\_\_

Prénom \_\_\_\_\_

Adresse \_\_\_\_\_

Souhaite recevoir l'infosmoy :

En version papier dans la boîte aux lettres

Par e-mail à l'adresse suivante : \_\_\_\_\_

Réalisé par **Vanessa JEANJEAN** et **Réjane SIMONEAU**  
Imprimé et assemblé en Mairie d'Osmoy

*Ne pas jeter sur la voie publique. Merci.*